

РАССМОТРЕНО
Педагогическим советом
МДОУ «Детский сад № 6 г.Пугачева»
Протокол от 31 марта 2023 г. № 4

УТВЕРЖДЕНО
Заведующий МДОУ
«Детский сад № 6 г.Пугачева»
_____ Л. В. Шевченко
Приказ № 24 от 31.03.2023 г.

**Отчет
о результатах самообследования
МДОУ «Детский сад № 6 г.Пугачева»
за 2022 год**

Общие сведения.

Полное наименование образовательной организации	<i>Муниципальное дошкольное образовательное учреждение «Детский сад № 6 г.Пугачева Саратовской области»</i>
Краткое наименование образовательной организации	<i>МДОУ «Детский сад № 6 г.Пугачева»</i>
Адрес организации	<i>413720, Саратовская область, г. Пугачев, ул. Революционный проспект, д. 184/2.</i>
Телефон, факс	<i>(88457)2-13-88</i>
Адрес электронной почты	<i>pugachevdoub@mail.ru</i>
Руководитель	<i>Шевченко Лариса Владимировна</i>
Режим работы учреждения	<i>Рабочая неделя – пятидневная, с понедельника по пятницу. Длительность пребывания детей в группах – 10,5 часов. Режим работы групп – с 7:30 до 18:00.</i>
Учредитель	<i>Пугачевский муниципальный район Саратовской области</i>
Лицензия	<i>От 23.01.2017 № 3238, серия 64 ЛО1 № 0003003</i>
Дата создания	<i>1970 год</i>

Муниципальное дошкольное образовательное учреждение «Детский сад № 6 г. Пугачева Саратовской области» (далее – ДООУ) расположено в центральной части города. Здание ДООУ построено по типовому проекту. Проектная наполняемость на 80 мест. Общая площадь здания 608 кв. м, из них площадь помещений, используемых непосредственно для нужд образовательного процесса, 347 кв. м.

Цель деятельности ДООУ – осуществление образовательной деятельности по реализации образовательной программы дошкольного образования.

Предметом деятельности ДООУ является формирование общей культуры, развитие физических, интеллектуальных, нравственных, эстетических и личностных качеств, формирование предпосылок учебной деятельности, сохранение и укрепление здоровья воспитанников.

Аналитическая часть.

I. Оценка образовательная деятельность.

Образовательная деятельность в ДОУ организована в соответствии с Федеральным законом от 29.12.2012 № 273-ФЗ «Об образовании в Российской Федерации», ФГОС дошкольного образования, СП 2.4.3648-20 "Санитарно-эпидемиологические требования к организациям воспитания и обучения, отдыха и оздоровления детей и молодежи", СанПиН 2.3/2.4.3590-20 «Санитарно-эпидемиологические требования к организации общественного питания населения», СанПиН 2.1.3684-21 "Санитарно-эпидемиологические требования к содержанию территорий городских и сельских поселений, к водным объектам, питьевой воде и питьевому водоснабжению, атмосферному воздуху, почвам, жилым помещениям, эксплуатации производственных, общественных помещений, организации и проведению санитарно-противоэпидемических (профилактических) мероприятий".

Образовательная деятельность ведется на основании утвержденной основной образовательной программы дошкольного образования, которая составлена в соответствии с ФГОС дошкольного образования, с учетом примерной образовательной программы дошкольного образования, под редакцией Н.Е. Вераксы, Т.С. Комаровой, М.А. Васильевой, санитарно-эпидемиологическими правилами и нормативами, с учетом недельной нагрузки.

Детский сад посещают 86 воспитанников в возрасте от 3 до 7 лет. В ДОУ сформировано 4 группы общеразвивающей направленности. Из них:

- младшая группа – 22 человека;
- средняя группа – 23 человека;
- старшая группа – 19 человек;
- подготовительная к школе группа – 17 человек.

Воспитательная работа

С 01.09.2022 г. ДОУ реализует рабочую программу воспитания и календарный план воспитательной работы, которые являются частью основной образовательной программы дошкольного образования.

За время реализации программы воспитания родители выражают удовлетворенность воспитательным процессом в ДОУ, что отразилось на результате опроса, проведенного в конце года. Однако, было высказано пожелание увеличить количество мероприятий проводимых на открытом воздухе с привлечение родителей – спортивные праздники, мероприятия, направленные на нравственно-патриотическое воспитание. Предложения родителей будут рассмотрены и при наличии возможностей ДОУ включены в календарный план воспитательной работы.

Чтобы выбрать стратегию воспитательной работы, в 2022 году проводился анализ состава семей воспитанников.

Характеристика семей по составу

Состав семьи	Количество семей	Процент от общего количества семей воспитанников
Полная	70	86%
Неполная с матерью	11	14%
Неполная с отцом	0	0%
Оформлено опекунов	0	0%

Характеристика семей по количеству детей

Количество детей в семье	Количество семей	Процент от общего количества семей воспитанников
Один ребенок	32	40 %
Два ребенка	40	49 %
Три ребенка и более	9	11 %

Воспитательная работа строится с учетом индивидуальных особенностей детей, с использованием разнообразных форм и методов, в тесной взаимосвязи воспитателей, специалистов и родителей.

Таким образом: воспитательно-образовательный процесс в ДОУ строится в соответствии с Федеральным законом от 29.12.2012 № 273-ФЗ «Об образовании в Российской Федерации», с учетом требований санитарно-гигиенического режима в дошкольных учреждениях и ориентирован на реализацию ФГОС ДО. Воспитательно-образовательный процесс осуществляется на всем протяжении пребывания детей в детском саду.

Дети в достаточной степени владеют понятиями, определениями, умеют ориентироваться в информации в соответствии с возрастными нормами, т. е. обеспечивается базисный минимум, заложенный в программе.

II. Оценка системы управления.

Управление ДОУ осуществляется в соответствии с действующим законодательством и уставом Учреждения.

Управление ДОУ строится на принципах единоначалия и коллегиальности. Коллегиальными органами управления являются: попечительский совет, педагогический совет, общее собрание работников, совет родителей. Единоличным исполнительным органом является руководитель – заведующий.

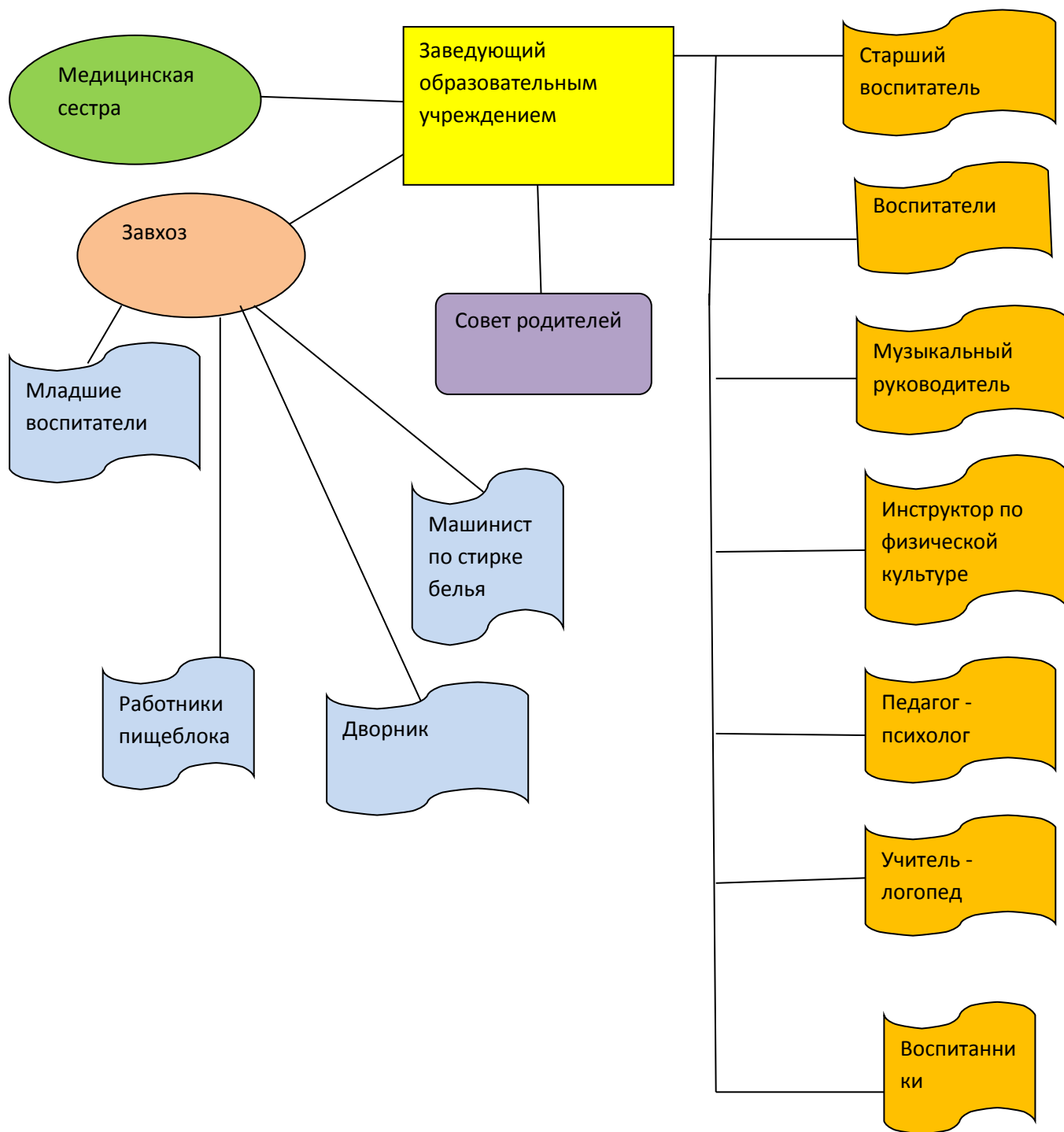
Органы управления, действующие в ДОУ.

<i>Наименование органа</i>	<i>Функции</i>
Заведующий	Контролирует работу и обеспечивает эффективное взаимодействие всех участников образовательного процесса, осуществляет общее руководство ДОУ.
Общее собрание работников	<p>Определяет основные направления деятельности ДОУ, перспектив его развития.</p> <p>Рассматривает отчеты заведующего и коллегиальных органов управления ДОУ по вопросам их деятельности.</p> <p>Рассматривает проект коллективного договора и принятие решения о его заключении.</p> <p>Рассматривает ежегодный отчет о поступлении и расходовании финансовых и материальных средств.</p> <p>Принимает Правила внутреннего трудового распорядка работников.</p> <p>Рассматривает и принимает проект новой редакции Устава ДОУ, проектов изменений и дополнений, вносимых в Устав.</p> <p>Выбирает кандидатов из числа работников ДОУ в Попечительский совет.</p> <p>Согласовывает локальные акты о нормах профессиональной этики педагогических работников.</p> <p>Рассматривает иные вопросы деятельности ДОУ, вынесенные на рассмотрение заведующим ДОУ, коллегиальными органами управления ДОУ.</p>
Педагогический совет	<p>Определяет основные направления образовательной деятельности ДОУ.</p> <p>Организует и совершенствует методическое обеспечение образовательного процесса.</p> <p>Рассматривает план (планы) учебной работы ДОУ на год.</p> <p>Рассматривает локальные нормативные акты, регламентирующие деятельность ДОУ.</p> <p>Рассматривает и принимает образовательную программу, реализуемую ДОУ.</p> <p>Решает вопросы перевода воспитанников из группы в группу в течение и по окончании учебного года.</p> <p>Согласовывает Правила внутреннего распорядка воспитанников.</p> <p>Рассматривает ежегодный отчет о результатах самообследования.</p> <p>Решает вопросы о внесении предложений в соответствующие органы о присвоении почетных званий педагогическим работникам ДОУ, представлении педагогических работников к правительственным наградам и другим видам поощрений.</p>

	<p>Рассматривает и разрабатывает предложения по улучшению работы по обеспечению питанием и медицинскому обеспечению воспитанников и работников ДОУ;</p> <p>Заслушивает информацию и отчеты членов Педагогического совета ДОУ;</p> <p>Рассматривает Положение об аттестации педагогических работников в целях подтверждения соответствия их занимаемым должностям.</p>
Попечительский совет	<p>Участвует в разработке и согласование локальных нормативных актов ДОУ, устанавливающих: виды, размеры, условия и порядок произведения доплат и надбавок, премий и других выплат стимулирующего характера, показатели и критерии оценки качества и результативности труда работников ДОУ в пределах средств, имеющихся в ДОУ на оплату труда.</p> <p>Повышает эффективность финансово-экономической деятельности ДОУ.</p> <p>Организует и улучшает условия труда педагогических и других работников ДОУ.</p> <p>Привлекает внебюджетные средства для обеспечения деятельности и развития ДОУ.</p> <p>Организует конкурсы, соревнования, оздоровительные и других массовые мероприятия ДОУ.</p> <p>Содействует созданию в ДОУ оптимальных условий и форм организации воспитательно-образовательного процесса.</p> <p>Совершенствует материально-техническую базу ДОУ, занимается благоустройством его помещений и территории.</p> <p>Вносит предложения в части материально-технического обеспечения образовательной деятельности, оборудования помещений ДОУ.</p> <p>Осуществляет контроль за соблюдением надлежащих условий воспитания и труда в ДОУ, сохранения и укрепления здоровья воспитанников, за целевым и рациональным расходованием финансовых средств ДОУ.</p>
Совет родителей	<p>Обеспечивает участие законных представителей воспитанников в управлении ДОУ.</p> <p>Представляет и защищает законные права и интересы воспитанников.</p> <p>Содействует руководству ДОУ в совершенствовании условий образовательного процесса, охране жизни и здоровья воспитанников.</p> <p>Организует и проводит общие мероприятия.</p> <p>Организует работу с законными представителями воспитанников:</p> <p>по разъяснению прав, обязанностей и ответственности участников образовательных отношений.</p> <p>Представляет мнение при принятии локальных нормативных актов, затрагивающих права и законные интересы воспитанников.</p>

Структура и система управления соответствуют специфике деятельности ДОУ.

Структура образовательного учреждения



Таким образом: по итогам 2022 г. ДОУ ведет свою деятельность в соответствии с нормативными документами в сфере образования Российской Федерации. Система управления оценивается как эффективная. Структура и механизм управления дошкольным учреждением определяет его стабильное функционирование.

III. Оценка содержания и качества подготовки обучающихся.

Содержание образовательных программ ДОО соответствует основным положениям возрастной психологии и дошкольной педагогики. Программы выстроены с учетом принципа интеграции образовательных областей в соответствии с возрастными возможностями и особенностями воспитанников, спецификой и возможностями образовательных областей. Образовательная программа Детского сада основана на комплексно-тематическом принципе построения образовательного процесса; предусматривает решение программных образовательных задач в совместной деятельности взрослого и детей и самостоятельной деятельности детей не только в рамках основной образовательной деятельности, но и при проведении режимных моментов в соответствии со спецификой дошкольного образования. Программа составлена в соответствии с образовательными областями:

- «Физическое развитие»;
- «Социально-коммуникативное развитие»;
- «Познавательное развитие»;
- «Художественно-эстетическое развитие»;
- «Речевое развитие».

Уровень развития детей анализируется по итогам мониторинга.

Система мониторинга обеспечивает комплексный подход к оценке итоговых и промежуточных результатов освоения Программы, позволяет осуществлять оценку динамики достижений детей.

Качество образования воспитанников определяется на основе оценки индивидуального развития воспитанников.

Система оценки индивидуального развития воспитанников представляет собой совокупность апробированных диагностических методик, позволяющих определить уровень развития интегративных качеств ребенка на каждом этапе его возрастного развития:

- диагностические занятия (по каждому разделу программы);
- диагностические срезы;
- наблюдения, итоговые занятия.

Диагностические материалы включают анализ уровня развития воспитанников в рамках целевых ориентиров дошкольного образования и качества освоения образовательных областей.

Система индивидуального развития воспитанников обеспечивает комплексный подход к оценке итоговых и промежуточных результатов освоения Программы, позволяет осуществлять оценку динамики достижений детей. Периодичность диагностики установлена 2 раза в год.

Сбалансированность методов не приводит к переутомлению воспитанников и не нарушает ход образовательного процесса.

Планируемые результаты освоения детьми основной общеобразовательной программы дошкольного образования подразделяются на итоговые и промежуточные. Итоговые результаты описывают интегративные качества ребенка, которые он приобретает в результате освоения Программы:

- физически развитый, овладевший основными культурно-гигиеническими навыками, любознательный, активный;
- эмоционально отзывчивый, овладевший средствами общения и способами взаимодействия со взрослыми и сверстниками;
- способный управлять своим поведением и планировать свои действия на основе первичных ценностных представлений, соблюдающих элементарные общепринятые нормы и правила поведения, способный решать интеллектуальные и личностные задачи, адекватные возрасту;
- имеющий первичные представления о себе, семье, обществе, государстве, мире и природе;
- овладевший универсальными предпосылками учебной деятельности – умениями работать по правилу и по образцу, слушать взрослого и выполнять его инструкции, овладевший необходимыми умениями и навыками.

Полученные результаты оценки индивидуального развития воспитанников позволили уточнить направления образовательной работы с конкретным ребенком и выявить степень

эффективности взаимодействия педагога и ребенка в рамках образовательного процесса детского сада с целью освоения основной общеобразовательной программы дошкольного образования.

В процессе оценки индивидуального развития воспитанников исследуются физические, интеллектуальные и личностные качества ребенка путем наблюдений за ребенком, бесед, экспертных оценок.

Низкий уровень развития в основном наблюдается у детей, не посещавших ранее или нерегулярно посещающих дошкольное учреждение. Со всеми воспитанниками, имеющими трудности в усвоении программ, проводилась индивидуальная работа.

Так, результаты качества освоения ООП ДО на конец 2022 года выглядят следующим образом:

Результаты оценки индивидуального развития детей.

Наименование областей.	Показатели					
	Сформированы		Частично сформированы		Не сформированы	
	Май 2021 г.	Май 2022 г.	Май 2021 г.	Май 2022 г.	Май 2021 г.	Май 2022 г.
Социально-коммуникативное развитие	24чел. – 33%	37чел. – 46%	45чел. – 62%	40чел. – 50%	4чел. – 5%	3 чел. – 4%
Познавательное развитие	19чел. – 26%	28 чел. – 46%	50чел. – 69%	49чел. – 61%	4 чел. – 5%	-3 чел. - 4%
Речевое развитие	18чел. – 25%	28чел. – 35%	46чел. – 63%	47 чел. – 59%	9 чел. – 12 %	5чел. – 6%
Художественно-эстетическое развитие	15чел. – 21%	29чел. – 36%	54чел. – 74%	47чел. – 59%	4чел. – 5%	4 чел. – 5%
Физическое развитие	19 чел. – 26%	31 чел. – 39%	52чел. – 71%	46чел. – 57%	2 чел. – 3%	-3 чел. - 4%

Наименование областей.	Показатели					
	Сформированы		Частично сформированы		Не сформированы	
	Сентябрь 2021 г.	Сентябрь 2022 г.	Сентябрь 2021 г.	Сентябрь 2022 г.	Сентябрь 2021 г.	Сентябрь 2022 г.
Социально-коммуникативное развитие	32чел. – 44%	42чел. – 50%	39чел. – 53%	42чел. – 50%	2чел. – 3%	-
Познавательное развитие	34чел. – 46%	39чел. – 46%	37чел. – 51%	46чел. – 54%	2чел. – 3%	-
Речевое развитие	28чел. – 39%	34чел. – 40%	40чел. – 54%	48чел. – 57%	5 чел. – 7 %	2 чел. – 3 %
Художественно-эстетическое развитие	22чел. – 31%	41чел. – 49%	49чел. – 66%	43чел. – 51%	2чел. – 3%	-
Физическое развитие	29 чел. – 39%	42 чел. – 50%	44чел. – 61%	42чел. – 50%	-	-

Таким образом: Прослеживается положительный результат проделанной работы: процент детей с результатом не сформирован минимальный. В конце учебного года оценки

индивидуального развития детей в сравнении с предыдущим обследованием увеличиваются. Свои знания дети способны применять в повседневной деятельности.

В 2022 году в целях реализации годовой задачи «Создание условия для духовно-нравственного и патриотического воспитания дошкольников через игровую и проектную деятельность» в детском саду проводилась работа разнопланового характера в следующих направлениях: работа с педагогами, с детьми, с родителями, с социумом.

Деятельность по патриотическому воспитанию носит системный характер и направлена на формирование:

- патриотизма и духовно-нравственных ценностей;
- эмоционально-ценностного отношения к истории, культуре и традициям малой Родины и России;
- основ гражданственности, патриотических чувств и уважения к прошлому, настоящему и будущему на основе изучения традиций, художественной литературы, культурного наследия большой и малой Родины.

В группах детского сада прошли:

- познавательные беседы: «Детям о блокадном Ленинграде», «Они защищали нашу Родину», «Защитники Отечества» и т. д., рассматривание иллюстраций по теме, чтение художественной литературы;
- подвижные игры и упражнения: «Ловкий, смелый, сильный», «Чей отряд быстрее»;
- прослушивание музыкальных произведений и песен о Великой Отечественной войне.

В рамках физического развития проводятся образовательно-досуговые мероприятия: «День героя Отечества» – согласно календарному плану воспитательной работы детского сада.

В 2022 году в рамках патриотического воспитания осуществлялась работа по формированию представлений о государственной символике РФ: изучение государственных символов: герба, флага и гимна РФ. Деятельность была направлена на формирование у дошкольников ответственного отношения к государственным символам страны.

В рамках работы по формированию представлений о государственной символике у детей были запланированы и реализованы следующие мероприятия:

- занятия по изучению государственных символов в возрастных группах;
- беседы с учетом возрастных особенностей детей;
- культурно-досуговые мероприятия: поход в краеведческий музей; поход в детскую библиотеку, экскурсия к памятнику «Воина-освободителя», экскурсия к памятнику Герою России Тюрикову В. И.
- музыкально-спортивный праздник во всех возрастных группах День Российского флага;
- мероприятия, приуроченные к празднованию памятных дат страны и региона.

Деятельность педагогического коллектива по патриотическому воспитанию и изучению госсимволов дошкольниками осуществляется в соответствии с поставленными целью и задачами на удовлетворительном уровне. Все запланированные мероприятия реализованы в полном объеме.

Воспитательная работа в 2022 году осуществлялась в соответствии с рабочей программой воспитания и календарным планом воспитательной работы. Все запланированные мероприятия были проведены. Виды и формы организации совместной воспитательной деятельности педагогов, детей и их родителей разнообразны:

- коллективные мероприятия;
- тематические досуги;
- выставки;
- акции;
- конкурсы.

Деятельность ДОО направлена на обеспечение непрерывного, всестороннего и своевременного развития ребенка. Организация образовательной деятельности строится на педагогически обоснованном выборе программ (в соответствии с лицензией), обеспечивающих получение образования, соответствующего ФГОС ДО.

Таким образом: образовательный процесс в ДОО организован в соответствии с требованиями, предъявляемыми ФГОС ДО, и направлен на сохранение и укрепление здоровья воспитанников, предоставление равных возможностей для полноценного развития каждого ребенка. Общая картина оценки индивидуального развития позволила выделить детей, которые нуждаются в особом внимании педагога и в отношении которых необходимо скорректировать, изменить способы взаимодействия, составить индивидуальные образовательные маршруты.

IV. Оценка организации учебного процесса (воспитательно-образовательного процесса)

В основе образовательного процесса в ДОО лежит взаимодействие педагогических работников, администрации и родителей. Основными участниками образовательного процесса являются дети, родители, педагоги.

Основные форма организации образовательного процесса:

- совместная деятельность педагогического работника и воспитанников в рамках организованной образовательной деятельности по освоению основной общеобразовательной программы;
- самостоятельная деятельность воспитанников под наблюдением педагогического работника.

Руководствуясь основными нормативно-правовыми документами, которые являются основополагающими для успешной организации работы ДОО, составлен Годовой календарный график работы, составляющей, которого является Учебный план. Учебный план ДОО на учебный год является нормативным актом, устанавливающим перечень образовательных областей и объем учебного времени, отводимого на проведение непосредственной образовательной деятельности.

Учебный год начинается с 1 сентября и заканчивается 31 мая. Учреждение работает в режиме пятидневной рабочей недели.

Количество и продолжительность непосредственной образовательной деятельности устанавливаются в соответствии с санитарно-гигиеническими нормами и требованиями СанПиН 1.2.3685-21 "Гигиенические нормативы и требования к обеспечению безопасности и (или) безвредности для человека факторов среды обитания» составляет:

- в группах с детьми от 3 до 4 лет — до 15 мин;
- в группах с детьми от 4 до 5 лет — до 20 мин;
- в группах с детьми от 5 до 6 лет — до 25 мин;
- в группах с детьми от 6 до 7 лет — до 30 мин.

Между занятиями в рамках образовательной деятельности предусмотрены перерывы продолжительностью не менее 10 минут.

В летний период учебные занятия не проводятся. В это время увеличивается продолжительность прогулок, а также осуществляется индивидуальная работа, проводятся спортивные и подвижные игры, праздники, экскурсии и др.

Организация жизнедеятельности ДОО предусматривает, как организованные педагогами совместно с детьми (непосредственно образовательная деятельность, развлечения, досуги) формы детской деятельности, так и самостоятельную деятельность детей. Режим дня и сетка занятий соответствуют виду и направлению работы Учреждения.

Основной формой занятия является игра. Образовательная деятельность с детьми строится с учётом индивидуальных особенностей детей и их способностей. Выявление и развитие способностей воспитанников осуществляется в любых формах образовательного процесса.

Чтобы не допустить распространения коронавирусной инфекции, администрация ДОО в 2022 году продолжила соблюдать ограничительные и профилактические меры в соответствии с СП 3.1/2.4.3598-20:

- ежедневный усиленный фильтр воспитанников и работников — термометрию с помощью бесконтактных термометров и опрос на наличие признаков инфекционных заболеваний. Лица с признаками инфекционных заболеваний изолируются, а ДОО уведомляет территориальный орган Роспотребнадзора;
- еженедельную генеральную уборку с применением дезинфицирующих средств, разведенных в концентрациях по вирусному режиму;
- ежедневную влажную уборку с обработкой всех контактных поверхностей, игрушек и оборудования дезинфицирующими средствами;
- дезинфекцию посуды, столовых приборов после каждого использования;
- использование бактерицидных установок в групповых комнатах;
- частое проветривание групповых комнат в отсутствие воспитанников;
- проведение всех занятий в помещениях групповой ячейки или на открытом воздухе отдельно от других групп;
- требование о заключении врача об отсутствии медицинских противопоказаний для пребывания в детском саду ребенка, который переболел или контактировал с больным COVID-19.

Таким образом: организация учебного процесса в ДОО строится в соответствии с санитарными правилами и нормами, основной образовательной программой дошкольного образования МДОУ «Детский сад № 6 г.Пугачева», учебным планом. Воспитательно-образовательный процесс организуется с учётом индивидуальных особенностей детей и их способностей. Выполнение детьми программы осуществляется на хорошем уровне. Годовые задачи реализованы в полном объеме. В ДОО систематически организуются и проводятся различные тематические мероприятия. Содержание воспитательно-

образовательной работы соответствует требованиям социального заказа (родителей), обеспечивает развитие детей за счет использования образовательной программы. Организация педагогического процесса отмечается гибкостью, ориентированностью на возрастные и индивидуальные особенности детей, что позволяет осуществить личностно-ориентированный подход к детям.

V. Оценка качества кадрового обеспечения

ДОУ укомплектован педагогами на 100 процентов согласно штатного расписания. Фактическое количество сотрудников – 23 человека.

В коллективе 10 педагогов, из них – 8 воспитатели.

Соотношение воспитанников, приходящихся на 1 взрослого:

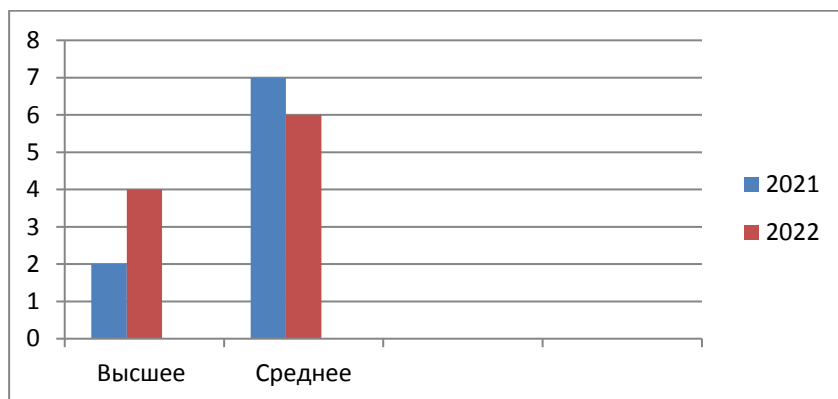
- воспитанник/педагоги — 8/1;
- воспитанники/все сотрудники — 4/1.

Из 10 педагогов, осуществляющих воспитательно-образовательный процесс

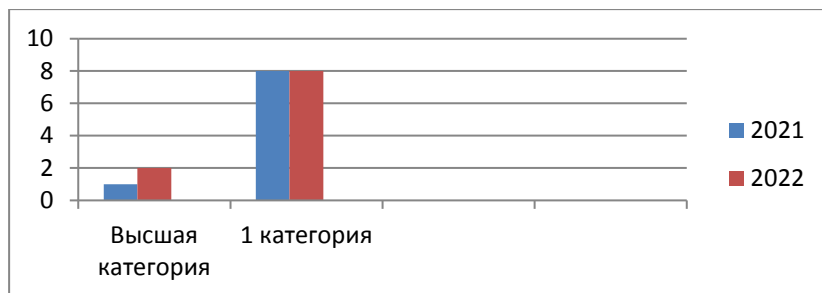
- высшее образование имеют – 4 человека (40 %)

- среднее специальное – 6 человек (60%).

Образование педагогов.



На данный момент в ДОУ 2 педагога имеют высшую квалификационную категорию, 8 педагогов имеют 1 квалификационную категорию.



Все работники педагогического состава повышают свой профессиональный уровень эффективно участвуют в работе методических объединений, знакомятся с опытом работы своих коллег и других дошкольных учреждений, а также саморазвиваются. Все это в комплексе дает хороший результат в организации педагогической деятельности и улучшении качества образования и воспитания дошкольников.

В ДОУ ведется целенаправленная работа по повышению квалификации педагогов. На сегодняшний день 10 человек имеют действующие свидетельства прохождения курсов.

Следует постоянно удерживать во внимании непрерывный рост профессионального мастерства педагогов.

С целью повышения заинтересованности педагогов в качественном труде введены поощрения сотрудников. В учреждении разработано Положение о материальном стимулировании сотрудников, в котором обозначены критерии эффективности деятельности педагогов.

Педагогический процесс в ДОУ совместно с воспитателями обеспечивают специалисты: педагог-психолог, учитель – логопед, музыкальный руководитель.

Педагоги повышают свой профессиональный уровень на КПК, конкурсах профессионального мастерства, стажировках, эффективно участвуют в работе методических объединений, знакомятся с опытом работы своих коллег и других дошкольных учреждений, а также саморазвиваются. Данные мероприятия создают условия для повышения качества реализации образовательной программы.

Обслуживающим персоналом детский сад обеспечен полностью. Младшие воспитатели получили свидетельства НОУ ДПО «Балаковский институт профессиональной переподготовки и повышения квалификации» о прохождении обучения по программе «Младший воспитатель»

Таким образом: в дошкольном учреждении созданы кадровые условия, обеспечивающие качественную реализацию образовательной программы в соответствии с требованиями обновления дошкольного образования, условия для непрерывного профессионального развития педагогических работников через систему методических мероприятий в ДОУ. Педагоги зарекомендовали себя как инициативный, творческий коллектив, умеющий найти индивидуальный подход к каждому ребенку, помочь раскрыть и развить его способности. Система психолого-педагогического сопровождения педагогов, уровень профессиональной подготовленности и мастерства, их творческий потенциал, стремление к повышению своего теоретического уровня позволяют педагогам создать комфортные условия в группах, грамотно и успешно строить педагогический процесс с учетом требований ФГОС ДО. Однако необходимо педагогам и узким специалистам более активно принимать участие в методических мероприятиях разного уровня, так как это, во-первых, учитывается при прохождении процедуры экспертизы во время аттестации педагогического работника, а во-вторых, играет большую роль в повышении рейтинга ДОУ.

VI. Оценка учебно-методического и библиотечно-информационного обеспечения

Учебно-методическое обеспечение соответствует ООП ДО, ФГОС дошкольного образования. За 2022 г. увеличилось количество наглядных пособий для всех групп. В каждой группе достаточно детских и справочно-энциклопедических книг.

Оборудование и оснащение методического кабинета достаточно для реализации образовательных программ. В методическом кабинете созданы условия для возможности организации совместной деятельности педагогов.

Однако, учебными наглядными пособиями и материалами ДОУ обеспечено по всем разделам программы не в полном объеме.

Библиотечно-информационное обеспечение.

В ДОУ библиотечный фонд располагается в методическом кабинете, кабинетах специалистов, группах детского сада. Библиотечный фонд представлен методической литературой по всем образовательным областям основной общеобразовательной программы, детской художественной литературой, периодическими изданиями, а также другими информационными ресурсами на различных электронных носителях. В каждой возрастной группе имеется банк необходимых учебно-методических пособий, рекомендованных для планирования воспитательно-образовательной работы в соответствии с обязательной частью ООП ДО.

Информационное обеспечение ДОУ включает:

– информационно-телекоммуникационное оборудование:

компьютер, принтер, проектором мультимедиа;

– программное обеспечение – позволяет работать с текстовыми редакторами, интернет-ресурсами.

Информирование родителей (законных представителей) о правах и обязанностях воспитанников, о правах, обязанностях и ответственности в сфере образования осуществляется, наряду с другими формами, на сайте ДОУ. На сайте помещены нормативные документы, анализ работы за год, локальные акты, информация о педагогах, проводимые мероприятия в учреждении, а также полезная информация по образовательному процессу для родителей и педагогов от специалистов ДОУ.

Таким образом: имеющееся в ДОУ учебно-методическое и библиотечно-информационное обеспечение инициируют познавательную и творческую активность детей, предоставляют ребенку свободу выбора форм активности, обеспечивают содержание разных форм детской деятельности.

VII. Оценка материально-технической базы

В ДОУ сформирована материально-техническая база для реализации образовательных программ, жизнеобеспечения и развития детей

Объекты, подвергающиеся анализу	Состояние объектов на начало учебного года	Характеристика оснащения объектов
1	2	3
Здание детского сада	Состояние удовлетворительное	Типовое здание 2 этажа, имеется индивидуальное отопление, водопровод и канализация. Полностью оснащено сантехническим оборудованием, установлены приборы учета электрической энергии, счетчики учета расхода холодного водоснабжения. Крыша отвечают требованиям СанПиН и пожарной безопасности. Подвал отсутствует.

Групповые комнаты	Состояние удовлетворительное	В детском саду 4 групповых комнат, все имеют отдельные приемные, 2 имеют отдельные спальни. Группы оснащены детской мебелью в соответствии с возрастом и требованиям СанПиН. Имеются материалы и оборудование для поддержания санитарного состояния групп. Оснащение предметно-пространственной развивающей среды соответствует возрасту детей и ФГОС ДО.
Кабинет заведующего	Состояние удовлетворительное	Кабинет расположен на втором этаже.
Пищеблок	Состояние удовлетворительное	Пищеблок находится на первом этаже. Посудой оснащен. Недостаточно оснащен технологическим оборудованием в соответствии с СанПиН
Медицинский кабинет.	Состояние удовлетворительное	Медицинский кабинет находится на втором этаже, частично оборудован необходимым медицинским инвентарем и медикаментами.
Прогулочные участки для каждой группы	Состояние удовлетворительное	На территории ДОУ оборудовано 4 участка с верандами. На всех участках имеются зеленые насаждения, разбиты цветники, садово-декоративные конструкции, игровое оборудование, песочницы.
Огород	Состояние удовлетворительное	Огород разбит на грядки: лук, морковь, чеснок, свекла, огурцы, томаты, картофель и зелень: укроп, петрушка. Имеется мини поле.

Предметно-развивающая среда.

Основной формой работы с дошкольниками и ведущим видом деятельности для них является игра. Поэтому предьявляется повышенный интерес к обновлению предметно-развивающей среды ДОУ.

При создании предметно-развивающей среды воспитатели учитывают возрастные, индивидуальные особенности детей своей группы. Оборудованы групповые комнаты, включающие игровую, познавательную, обеденную зоны.

Предметно-развивающая среда в группах соответствует педагогическим, эстетическим требованиям, постоянно пополняется и является динамичной. Созданы оптимальные условия для полноценного физического, эстетического, познавательного и социального развития детей. В распоряжении детей уголки: познавательно- речевой, двигательный, игровой, конструирования и математики, театрализованно – музыкальный и другие. Учтены гендерный подход, возрастные особенности детей, традиции ДОУ.

Организация развивающей среды в ДОУ строится таким образом, чтобы дать возможность наиболее эффективно развивать индивидуальность каждого ребёнка с учётом его склонностей, интересов, уровня активности.

Необходимо обогатить среду элементами, стимулирующими познавательную, эмоциональную, двигательную деятельность детей.

В 2022 году ДООУ провело текущий ремонт 4 групп, 2 спальных помещений, коридоров 1 и 2 этажей. Построили новые малые архитектурные формы и игровое оборудование на участке.

Материально-техническое состояние ДООУ и территории соответствует действующим санитарно-эпидемиологическим требованиям к устройству, содержанию и организации режима работы в дошкольных организациях, правилам пожарной безопасности, требованиям охраны труда.

Летом 2022 года ДООУ закупило и дооснастило помещение пищеблока новым оборудованием в соответствии с требованиями СанПиН 1.2.3685-21, СанПиН 2.3/2.4.3590-20. Была приобретена и поставлена вытяжка.

Таким образом: материально-техническая база ДООУ способствует всестороннему развитию дошкольников, в ДООУ соблюдаются правила по охране труда, противопожарной безопасности и обеспечивается безопасность жизнедеятельности воспитанников и сотрудников, предметно-окружающая среда безопасна и комфорта, соответствует интересам, потребностям и возможностям каждого ребенка, обеспечивает гармоничное отношение ребенка с окружающим миром.

Обеспечение безопасности образовательного учреждения.

Здание детского сада оборудовано системой видеонаблюдения, современной пожарно-охранной сигнализацией и тревожной кнопкой, объектовой станцией ПАК «Стрелец-Мониторинг, что позволяет оперативно вызвать наряд охраны и пожарный расчет в случае чрезвычайной ситуации. Обеспечение условий безопасности в ДООУ выполняется согласно локальным нормативно-правовым документам.

В ДООУ разработаны: Паспорт антитеррористической защищенности, Паспорт безопасности.

С детьми проводятся беседы, мероприятия по соблюдению правил безопасности на дорогах, цикл непосредственной образовательной деятельности по ОБЖ.

Проводится вводный инструктаж с вновь прибывшими сотрудниками, противопожарный инструктаж.

На входных дверях ДООУ имеются внутренние замки, гарантирующие ограничение доступа в помещение ДООУ посторонними лицами.

В 2022 году был заменен забор с южной стороны территории ДООУ.

Выполняются требования по организации санитарно-эпидемиологических условий.

Созданы необходимые условия для выполнения Инструкции по охране жизни и здоровья детей. Учеба с персоналом проводится своевременно по плану.

Ежедневно ответственными лицами осуществляется контроль с целью своевременного устранения причин, несущих угрозу жизни и здоровью воспитанников и работников.

Таким образом: ДООУ функционирует в соответствии с нормативными документами в сфере образования Российской Федерации. Структура и механизм управления дошкольным учреждением определяет его стабильное функционирование

Организация питания.

Питание является одним из важнейших факторов, определяющим здоровье детей, способствует профилактике заболеваний, повышению работоспособности и успеваемости, физическому и умственному развитию, создает условия для адаптации подрастающего поколения к окружающей среде. В ДООУ организовано 4-х разовое питание на основе десятидневного меню, разработанного на основе физиологических потребностей в пищевых веществах, утвержденным заведующим ДООУ. Документация по организации питания заполняется в соответствии с требованиями. Функционирует комиссия по контролю за организацией и качеством питания, бракеражу готовой продукции. При поставке продуктов

строго отслеживается наличие сертификатов качества. Контроль за организацией питания осуществляется заведующим ДООУ, медицинской сестрой. В детском саду имеется вся необходимая документация по организации детского питания. На каждый день пишется меню-раскладка.

Таким образом: дети в ДООУ обеспечены полноценным сбалансированным питанием в соответствии с СП.

VIII. Оценка функционирования внутренней системы оценки качества образования

Система качества дошкольного образования в ДООУ рассматривается как система контроля внутри детского сада, которая включает в себя интегративные качества:

- качество методической работы;
- качество воспитательно-образовательного процесса;
- качество взаимодействия с родителями;
- качество работы с педагогическими кадрами;
- качество развивающей предметно-пространственной среды.

С целью повышения эффективности учебно-воспитательной деятельности применяется педагогический мониторинг, который дает качественную и своевременную информацию, необходимую для принятия управленческих решений.

В ДООУ 31.01.2022 года утверждено положение о внутренней системе оценки качества образования. Мониторинг качества образовательной деятельности в 2022 году показал эффективную работу педагогического коллектива по всем показателям.

В период с 01.08.2022 г. по 16.08.2022 г. проводилось анкетирование родителей, получены следующие результаты:

- доля получателей услуг, положительно оценивающих доброжелательность и вежливость работников организации, — 91 процент;
- доля получателей услуг, удовлетворенных компетентностью работников организации, — 90 процента;
- доля получателей услуг, удовлетворенных материально-техническим обеспечением организации, — 85 процентов;
- доля получателей услуг, удовлетворенных качеством предоставляемых образовательных услуг, — 92 процента;
- доля получателей услуг, которые готовы рекомендовать организацию родственникам и знакомым, — 92 процента.

Анкетирование родителей показало высокую степень удовлетворенности качеством предоставляемых услуг.

Состояние здоровья и физического развития воспитанников удовлетворительные. Системная работа по физическому воспитанию включает в себя утреннюю гимнастику, спортивные досуги, праздники, дни здоровья, физкультурные занятия с включением компонента корригирующих упражнений с целью лечения нарушений осанки, сколиоза. Прогулки и физкультурные занятия на свежем воздухе, спортивные праздники помогают решению задачи укрепления здоровья детей.

Закаливающие процедуры проводятся воспитателями групп в течение всего года с учетом рекомендаций врача, состояния здоровья, возрастных и индивидуальных особенностей каждого ребенка.

Проводятся профилактические мероприятия:

- осмотр детей во время утреннего приема;
- антропометрические замеры;
- анализ заболеваемости 1 раз в месяц, 1 раз в год;
- ежемесячное подведение итогов посещаемости детей;
- лечебно-профилактические мероприятия.

Физкультурные занятия, музыкальные занятия, проводимые с элементами психогимнастики, снимают возбудимость, успокаивают детей, способствуют постановке правильного дыхания, благоприятно влияют на психоэмоциональный статус ребенка.

Однако сравнительный анализ выявляет неблагоприятную тенденцию показателей здоровья детей. Год от года увеличивается количество воспитанников с хроническими патологиями. Современные дошкольники имеют функциональные отклонения, ведущими среди которых являются нарушение опорно-двигательного аппарата, органов пищеварения, аллергические проявления.

По-прежнему увеличивается количество физически ослабленных, часто и длительно болеющих детей. Возможно поэтому, несмотря на систематическую медико-профилактическую и физкультурно-оздоровительную работу с воспитанниками, заболеваемость снижается плохо, дети болеют часто и длительно.

95 процентов детей успешно освоили образовательную программу дошкольного образования в своей возрастной группе.

В 1 и 2 половину года дети подготовительной к школе группы были обследованы на предмет готовности детей к школе, как результат эффективности образовательной деятельности в детском саду. Выпускники, в общей массе, овладевают навыками учебной деятельности, готовность детей к школе оценивается в два этапа.

На основании изучения индивидуальных особенностей детей и уровне развития проводится коррекционно – развивающая работа с дошкольниками, нуждающимися в ней, отмечается продвижение в развитии детей.

На конец учебного года контингент детей школьного возраста -24 человека. Из них высокий уровень развития и готовности к школе имеют 12 человек, что составляет 50%, средний уровень 12 человек, что составляет 50 %.

Таким образом: в ДОО выстроена четкая система методического контроля и анализа результативности воспитательно-образовательного процесса по всем направлениям развития дошкольника и функционирования детского сада в целом.

Ведется работа по сохранению и укреплению здоровья детей, но следует продолжать работу по снижению заболеваемости детей и в следующем году, продолжить взаимодействие с семьями воспитанников по формированию у детей потребности здорового образа жизни; 100% воспитанников готовы к школе, в ДОО создаются условия для максимального удовлетворения запросов родителей детей дошкольного возраста по их воспитанию и обучению.

Вывод из анализа работы МДОУ «Детский сад № 6 г.Пугачева» за 2022 год

Анализ работы ДОУ за 2022 год позволяет сделать следующие выводы:

1. Основные задачи, поставленные педагогическим коллективом учреждения в рамках «Основной общеобразовательной программы дошкольного образования» выполнены.
2. Мониторинг достижений воспитанников по освоению образовательной программы ДОУ и высокий уровень готовности детей к обучению в школе позволяет сделать выводы о высокой компетентности педагогов и специалистов учреждения, владение необходимыми педагогическими знаниями, методиками и инновационными технологиями.
3. Актуальным остается вопрос о взаимодействии коллектива ДОУ с родителями воспитанников по ряду вопросов (профилактика заболеваний, соблюдение режима дня, закалывающие мероприятия, познавательное развитие). Необходим поиск и внедрение новых форм работы с учетом их особенностей и пожеланий.
4. Анализ работы за 2022 учебный год позволил установить положительное влияние социального партнерства между различными общественными организациями и ДОУ на повышение компетентности педагогов, а также на развитие образовательного процесса учреждения.
5. В ДОУ сложился перспективный, творческий коллектив педагогов, имеющих потенциал к профессиональному развитию.

Основные направления ближайшего развития ДОУ

Для успешной деятельности в условиях модернизации образования ДОУ должен реализовать следующие направления развития:

- усилить работу по сохранению здоровья участников воспитательно-образовательного процесса, продолжить внедрение здоровьесберегающих технологий;
- продолжить повышать уровень профессиональных знаний и умений педагогов;
- усилить работу по повышению посещаемости в ДОУ;
- совершенствовать материально-техническую базу учреждения;
- формировать систему эффективного взаимодействия с семьями воспитанников.

**Показатели
деятельности МДОУ «Детский сад № 6 г.Пугачева Саратовской области»
(утв. приказом Министерства образования и науки РФ от 10 декабря
2013 г. № 1324)**

№ п/п	Показатели	Единица измерения
1.	Образовательная деятельность	
1.1	Общая численность воспитанников, осваивающих образовательную программу дошкольного образования, в том числе:	80 человек
1.1.1	В режиме полного дня (8-12 часов)	80 человек
1.1.2	В режиме кратковременного пребывания (3-5 часов)	0
1.1.3	В семейной дошкольной группе	0
1.1.4	В форме семейного образования с психолого-педагогическим сопровождением на базе дошкольной образовательной организации	0
1.2	Общая численность воспитанников в возрасте до 3 лет	4 человека
1.3	Общая численность воспитанников в возрасте от 3 до 8 лет	76 человек
1.4	Численность/удельный вес численности воспитанников в общей численности воспитанников, получающих услуги присмотра и ухода:	80/100 человек /%
1.4.1	В режиме полного дня (8-12 часов)	80/100 человек/%
1.4.2	В режиме продленного дня (12-14 часов)	0
1.4.3	В режиме круглосуточного пребывания	0
1.5	Численность/удельный вес численности воспитанников с ограниченными возможностями здоровья в общей численности воспитанников, получающих услуги:	0
1.5.1	По коррекции недостатков в физическом и (или) психическом развитии	0
1.5.2	По освоению образовательной программы дошкольного образования	80/100 человек/%
1.5.3	По присмотру и уходу	80/100 человек/%
1.6	Средний показатель пропущенных дней при посещении дошкольной образовательной организации по болезни на одного воспитанника	9,1
1.7	Общая численность педагогических работников, в том числе:	
1.7.1	Численность/удельный вес численности педагогических работников, имеющих высшее образование	4/40 человек/%
1.7.2	Численность/удельный вес численности педагогических работников, имеющих высшее образование педагогической направленности (профиля)	4/40 человек/%
1.7.3	Численность/удельный вес численности педагогических работников, имеющих среднее профессиональное образование	6/60 человек/%
1.7.4	Численность/удельный вес численности педагогических работников, имеющих среднее профессиональное образование педагогической направленности (профиля)	6/60 человек/%
1.8	Численность/удельный вес численности педагогических работников, которым по результатам аттестации присвоена квалификационная категория, в общей численности педагогических работников, в том числе:	8/72 человек/%
1.8.1	Высшая	2/20 человек/%
1.8.2	Первая	8/80 человек/%
1.9	Численность/удельный вес численности педагогических работников в общей численности педагогических работников, педагогический стаж	человек

	работы которых составляет:	
1.9.1	До 5 лет	1/10 человек/%
1.9.2	Свыше 30 лет	4/40 человек/%
1.10	Численность/удельный вес численности педагогических работников в общей численности педагогических работников в возрасте до 30 лет	0
1.11	Численность/удельный вес численности педагогических работников в общей численности педагогических работников в возрасте от 55 лет	2/20 человек/%
1.12	Численность/удельный вес численности педагогических и административно-хозяйственных работников, прошедших за последние 5 лет повышение квалификации/профессиональную переподготовку по профилю педагогической деятельности или иной осуществляемой в образовательной организации деятельности, в общей численности педагогических и административно-хозяйственных работников	11/100 человек/%
1.13	Численность/удельный вес численности педагогических и административно-хозяйственных работников, прошедших повышение квалификации по применению в образовательном процессе федеральных государственных образовательных стандартов в общей численности педагогических и административно-хозяйственных работников	11/100 человек/%
1.14	Соотношение “педагогический работник/воспитанник” в дошкольной образовательной организации	1/8 человек/человек
1.15	Наличие в образовательной организации следующих педагогических работников:	
1.15.1	Музыкального руководителя	да
1.15.2	Инструктора по физической культуре	да
1.15.3	Учителя-логопеда	да
1.15.4	Логопеда	нет
1.15.5	Учителя- дефектолога	нет
1.15.6	Педагога-психолога	да
2.	Инфраструктура	
2.1	Общая площадь помещений, в которых осуществляется образовательная деятельность, в расчете на одного воспитанника	2,3 кв.м
2.2	Площадь помещений для организации дополнительных видов деятельности воспитанников	0 кв.м.
2.3	Наличие физкультурного зала	нет
2.4	Наличие музыкального зала	нет
2.5	Наличие прогулочных площадок, обеспечивающих физическую активность и разнообразную игровую деятельность воспитанников на прогулке	да

Дата составления отчета – 31.03.2023 г.

Заведующий МДОУ «Детский сад № 6 г.Пугачева» Л.В. Шевченко